



広報

# いせ

10/15  
2014

No.151



収穫の秋!



## 伊勢の秋の味覚を 楽しもう

農林水産課 (☎②0370)

秋と言えば、「収穫の秋!」「味覚の秋!」、そして「食欲の秋!」。

伊勢市では、さまざまな野菜や果物が実りの時季を迎えます。その中でも、今号では、地域固有の優れた農産物として、三重県からバイオトレジャーの選定を受け、ブランド化やPRが進められている「蓮台寺柿」と「横輪芋」を紹介します。

間もなく旬を迎えようとしている伊勢の秋の味覚を、皆さんも楽しんでみませんか。



### 蓮台寺柿

勢田町・藤里町・旭町・前山町・桜木町などの丘陵地で栽培され、9月

下旬から11月上旬にかけて収穫される「蓮台寺柿」。少なくとも350年以上前からこの地域で栽培されてきました。肉質がきめ細かく、味はまろやかで、伊勢の人々に長年愛されてきた味覚です。

#### どこで買えるの?

市内の小売店のほか、共同選果場では直接販売や郵送販売なども取り扱っています。

#### ■JA伊勢蓮台寺柿共同選果場

所在地／藤里町489-1

電話番号／☎②7892

営業時間／15:00～(選果作業終了まで)

休業日／日曜日・祝日の前日、火曜日



### 横輪芋

横輪町で栽培され、11月上旬から収穫が始まる「横輪芋」。昭和初期に九州地方から持ち帰り、横輪町で栽培が続けられてきました。

身が詰まって粘りが強く、濃厚な味が特徴です。横輪芋をみそ汁で伸ばしたとろろ汁や、蒸かして食べるなど、さまざまな食べ方が楽しめます。

#### どこで買えるの?

横輪町の直売所「郷の恵 ふうりん 風輪」では、直接販売と通信販売を取り扱っています。同直売所では収穫時期に、横輪芋のとろろをかけた伊勢うどんを食べることもできます。

#### ■郷の恵 風輪

所在地／横輪町586

電話番号／☎③1741

営業時間／9:00～17:00

休業日／月・木曜日(祝日の場合は営業)



開催!

#### 風輪・横輪芋収穫感謝祭

郷の恵 風輪 (☎③1741)

とき 11月15日(土)・16日(日)、  
10:00～15:00

ところ 横輪公民館および周辺

内容 とろろ汁の作り方教室、石垣見学案内ツアー、ステージイベントなど



# ストップ! 障がい者・高齢者虐待

高齡・障がい福祉課 ☎②15558、FAX②08555  
介護保険課 ☎②15583

障がい者や高齢者への虐待が社会問題となっており、個人の尊厳を守り、誰もが地域で安心して暮らせるまちづくりを進めるためには、「虐待」について、一人一人の正しい理解と気が付きが大切です。

## このような行為が虐待です

- 身体的虐待……殴る・蹴るなどの暴力
- 心理的虐待……叱りつける、無視する
- 経済的虐待……年金などを勝手に使う
- 介護・世話の放棄……悪い環境で放置する
- 性的虐待……わいせつな行為をする

### 障がい者の虐待

障がい者虐待では、障がい者の特性から、自分が虐待を受けていても「虐待」だと認識できずに、SOS（助けを求める訴え）を出せない人がいます。

また、暴力を受けたり、無視され続けたりすることにより、障がい者が生きる力と自信を失い、無気力状態になってしまうことがあります。

このように、障がい者本人から訴えないケースでは、周囲が小さなサインを見逃さないようにすることが大切です。早期発見・早期対応が、障がい者を虐待から守ります。

### 高齢者の虐待

家庭で起きる高齢者に対する虐待は、介護の疲れやストレス、生活の中での人間関係の崩れから、無意識のうちに虐待になってしまふことが多くあります。

また、高齢者の加齢に伴う身体機能の低下や認知症などによって、家庭内の精神的・経済的バランスが変化することから虐待が始まることもあります。

### 虐待を防ぐために地域でできること

- 声を掛け合う…日常的にあいさつを交わし、近所関係づくりをしましょう
- 見守り…障がい者や高齢者、その家族のちょっとした変化に気付き、異変を感じたら声を掛けましょう
- 相談…異変を感じたら、お近くの地域包括支援センターなどに相談しましょう

## 「虐待かな？」と 感じたら通報を!

障がい者や高齢者の虐待防止に関する法律では、「虐待」に関する通報をすることが義務付けられています。

通報することで、虐待を受けている人を守るとともに、虐待している人たちを救うことにもなります。

虐待を受けていると思われる障がい者や高齢者に気付いたら、ご相談ください。なお、通報した人の個人情報は守られます。

※障がい者虐待・高齢者虐待ともに、生命の危険があるなど緊急性が高い場合は、警察(110番)または救急(119番)へ通報してください。

### 障がい者虐待の相談・通報窓口

■ 高齡・障がい福祉課 ☎②15558、FAX②08555  
相談日時/月～金曜日(祝日・年末年始を除く)、8:30～17:15  
相談方法/電話・来所

■ 障害者総合相談支援センター「フクシア」☎・FAX②03035  
相談日時・方法/電話…毎日、24時間  
来所…月～金曜日(祝日・年末年始を除く)、9:30～17:30

### 高齢者虐待の相談・通報窓口

- 介護保険課地域包括支援係 ☎②15583 相談日時/月～金曜日(祝日・年末年始を除く)、8:30～17:15
- 東地域包括支援センター ☎④1165
- 中部地域包括支援センター ☎②72424
- 西地域包括支援センター ☎②05055 相談方法/電話・来所
- 南地域包括支援センター ☎②10080

障がい者虐待防止にかかる事業費[平成26年度予算額] 82万7千円  
高齢者虐待防止にかかる事業費[平成26年度予算額] 16万円



# 伊勢楽市

伊勢のええもん再発見!

# 伊勢楽市

公益社団法人伊勢市観光協会内・  
伊勢楽市実行委員会事務局(☎②3705)



**とき** 11月1日①・2日② 午前10時～午後4時

※荒天の場合は中止

**ところ** 外宮前バス停横広場

毎年春と秋に開催している「伊勢楽市」を開催します。

伊勢志摩地域の新鮮な農産物・海産物や加工品が一堂に集まるほか、長野県上松町の特産品コーナーもあり、多くの出店でにぎわいます。

このほか、お花・園芸資材の販売や、木工工作教室、大道芸人によるパフォーマンス、動物とのふれあいなども行われます。



観光文化会館自主事業

ひととよう

## 一青 窈 TOUR 2014-2015 ~私重奏~

観光文化会館(☎②5105)

**とき** 12月21日① 午後5時30分～(開場は午後5時)

**ところ** 観光文化会館

**出演者** 一青 窈さん(歌手) **入場料** 6,300円(全席指定席)

**一般発売**

11月8日(土)・午前9時から観光文化会館事務所・県営サンアリーナ・喫茶アイドル・村林楽器店などで、午前10時から村井楽器伊勢店、TANK! theWEB、ダイレクトセンター、チケットぴあ、ローソンチケット、エムズネット(三重県文化会館WEBチケットサービス)で販売します。

**市民先行受け付け**

受付日時 10月27日(月)・28日(火)・午前9時～午後6時、29日(水)・午前9時～正午  
受付方法 電話で観光文化会館へ(電話以外は不可)  
※申し込みは1人1回のみとし、5枚まで申し込めます。  
※販売予定枚数に達した時点で受け付けを終了します。  
※希望の席を選ぶことはできません。  
※入場券の受け取り(受取場所は観光文化会館事務所)については、受付時に案内します。

教えて

# 相談員さん!!

伊勢市消費生活センター

(☎215717)



伊勢市消費生活センター  
予算額(平成26年度)  
983万円(うち県補助金  
572万9千円)

## 伊勢市消費生活センターが 4周年を迎えました

伊勢市消費生活センターは、消費者庁が進める消費生活相談窓口の整備を受け、平成22年10月に商工労政課内に設置されました。すでにセンターを利用したことがある人もいるかと

思いますが、今回はあらためてその役割を紹介します。センターでは、専門の相談員が、消費者と事業者との間のトラブルの相談を受け付け、問題解決のお手伝いをしています。相談内容は左図のとおりです。消費生活に関することでお困りの場合は、一人で悩まずご

相談ください。他にも、市民の皆さんからの要望に応じた出前講座を開催し、さまざまな情報提供を行っています。ぜひご利用ください。



出前講座の様子

# 一人で悩まず まず、相談を!

契約・取引  
の  
トラブル



製品事故

消費生活  
相談



多重債務  
(借金)



商品・  
サービスに  
関する苦情

## 伊勢市消費生活センター

☎21-5717

市役所本館・2階 商工労政課内

【相談時間】月～金曜日

午前9時～正午、午後1時～4時  
(祝日・年末年始を除く)

# めざせ!

# ごみゼロのまち

清掃課(☎371443)



## プラスチック製容器包装の分別

### なぜプラスチック製容器包装を分けて出すの?

平成25年度に市が行った燃えるごみの組成調査(中身の調査)などでは、家庭から出された燃えるごみ全体に対し、プラスチック製容器包装が約6・9%(重量比)を占めていました。

プラスチック製容器包装は、資源として再利用できます。再利用可能な容器包装をきちんと分別することで、燃えるごみの減量にもつながり、限られた資源を大切に使うことにもなります。分別方法を再度ご確認ください。ご協力をお願いします。

### プラスチック製容器包装とは?

プラスチック製容器包装とは、商品が入っていたものや、商品を包んでいたものなど、商品を使用・分離した場合に不用となるプラスチック製の容器・包装のことです。





# 愛情と誇りを持てる 病院を目指して

伊勢総合病院(☎②③ 5111)

## 病院ボランティア

伊勢総合病院には、患者の皆さんを温かい雰囲気迎えらるるよう、病院職員と協力して活動していただいているボランティアがいます。

現在、そのボランティアを募集しています。皆さんのご協力をお願いします。

**活動日時** 月～金曜日(祝日を除く)、午前8時30分～午後5時で都合の良い時間

**活動場所** 玄関ロビー、ボランティア室、病棟など

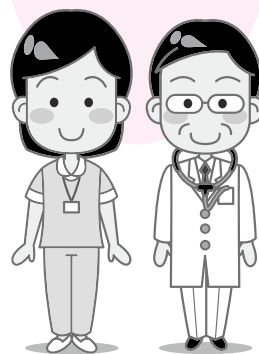
- 車椅子の患者の介助
- 各病棟からリハビリテー

シヨソ室への車椅子の患者の移動

- 院内案内
  - 移動図書(病室を訪れて入院中の患者への本の貸し出しを行う)
  - 車椅子・点滴スタンドなどの点検・清掃
  - 医療材料作り など
- ※活動内容は、本人の希望によります。
- 問い合わせ先** 伊勢総合病院 医療事務課(☎②③ 5111) 1(内線143)
- ※無報酬での活動となります。



## 病院の受け入れ体制



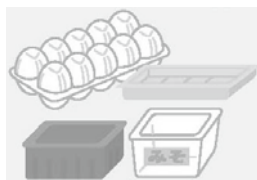
- 年1回、定期健診を受けていただきます。
- 病院の費用負担でボランティア活動保険に加入していただきます。
- エプロン・名札を用意します。
- 昼をまたいで活動していただく場合は昼食を用意します。



車椅子を点検する様子

## これらが **プラスチック製容器包装** です

### ①プラスチック容器



卵・豆腐などの容器

### ②トレイ



惣菜・生鮮食品などのトレイ

### ③ラップ類



包装用フィルムなど

### ④カップ類



プリンのカップなど

### ⑤ポリ袋類



お菓子・パンの袋など

### ⑥ボトル類



ソース・シャンプー・洗剤の容器など



※プラスチック製であっても、ハンガー・バケツ・プランター・おもちゃなど、商品そのものは対象になりません。  
※これらは燃えるごみとして出してください。

# 安全で安心な まちをめざして

危機管理課 (☎②5524)

市内各地で、空き巣狙い・忍び込み・自転車盗・公然わいせつなどの街頭犯罪が多く発生し、地域の人たちの安心な暮らしが脅かされています。

犯罪者は、「どこかで誰かが見ている」という視線を恐れるので、犯罪を防ぐために、日常生活では次のことに着眼点を置きましよう。

- 通学路に見慣れない人や車はいないか
- 子どもや地域の安全を確保するために、通学路に目を向けましよう。
- 公園などの遊び場に異常はないか

に、その場が周囲から見通しが悪くなっていないか注意しましよう。

- 不良少年のたまり場はないか

住宅地などにおいて、不良少年のたまり場になっている所があると、そこから非行が広がっていくので注意しましよう。

- 留守宅に不審な人や車はいないか

いつもある乗り物がいないなど、明らかに留守にしていることが分かる家の付近に、不審者(車)がいないかなど注意しましよう。

- 駐輪場や駐車場に不審な人はいないか

駅周辺の駐輪場や明かりがない駐車場などは、車両などの盗難被害に遭いやす

いので注意しましよう。  
● 廃屋・空き家などに異常はないか

廃屋や空き家は犯罪の温床となりやすく、放火現場やたまり場となる恐れがあるので注意しましよう。

一人一人が地域に目を向けることで、自然に連帯感が生まれ、防犯の輪が広がります。「防犯活動は、気楽に、気長に、無理をせず」をモットーに声を掛け合い、皆さんで自主的な防犯活動をしてみませんか。

市内の主な窃盗犯の件数(平成26年1~8月暫定値)

区	分	件数(対前年比)
侵入盗犯	空き巣狙い	28件(+1件)
	忍び込み	2件(-2件)
非侵入盗犯	自動車盗	7件(+2件)
	オートバイ盗	30件(-6件)
	自転車盗	127件(-23件)
	ひったくり	0件(±0件)
	車上狙い	44件(+7件)
	部品狙い	23件(-2件)

## 伊勢市自主防犯団体連絡会会員紹介 溝口区自主防犯委員会

### ◆ 結成経緯

一見町溝口区内で、平成16年から2年間にわたり、コンビニ強盗の凶悪事件のほか、空き巣被害や児童への不審な声掛けが多発したため、区民を挙げて安全で安心して暮らせるまちづくりを目指し、平成17年7月に「溝口区自主防犯委員会」を結成しました。

### ◆ 活動内容

結成当初119人だった会員も、現在では50人程度ですが、時が流れても区民の思いは変わらず、昼間は通学路や主な交差点で、登下校する児童の見守り活動や交通安全誘導をしています。また、夜間は複数の班に分かれて、週末を中心にパトロール活動をしています。

平成19年7月からは、複数の青色回転灯装着車両でパトロール活動を始め、短時間でも広域な活動ができ

るようになりました。

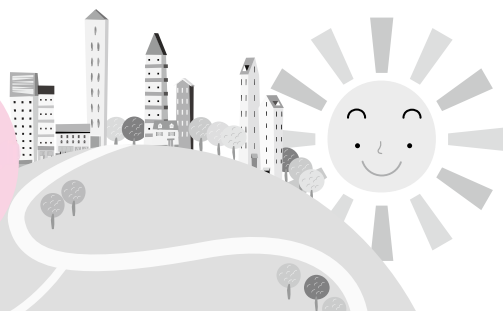
### ◆ 中村代表の思い

会員の減少と高齢化を最も懸念しています。今後は、若い人たちが所属する団体と連携し、大人から子どもまでが身近な地域行事などのさまざまな活動に参加することで連帯感を生み、防犯意識を高めることにつなげ、「地域のことは自分たちで守ろう」という結成当時の思いを受け継いで、早い段階で次の時代を担う若き地域リーダーが現れていただくことを切に望みます。



市内のウォーキングコースを紹介②①

# 伊勢のまちを楽しくウォーキング



健康課(☎27)2435)

## ～古市参宮街道資料館～養命の滝コース～

### ウォーキングルート情報

- 距離：約9.6km(片道4.8km)
- 時間：約2時間(片道1時間)
- 歩数：約12,000～13,000歩
- 心拍数：約110拍/分(最大心拍数の約55%)  
きつい所では140拍/分以上  
(最大心拍数の70%以上)
- 起伏：非常に多く、急な坂もあり
- エネルギー消費量：体重1kg当たり11.6kcal
- 自覚的運動強度：きつい
- 特徴：多くのアップダウンはあるものの、養命の滝で癒やされる。  
所々で休憩を取ることが必要。スタートから3.5km付近までは日陰がないので注意。

体重60kgの人がこのコースをウォーキングした場合 エネルギー消費量696kcal



おにぎり約4個分が

消費されたことになります  
(おにぎり1個[100g・具なし]168kcalで換算)

### ウォーキングコースを募集

市では、皆さんが効果を実感し、楽しみながらウォーキングによる健康づくりに取り組んでいただけるよう、市内のウォーキングコースと運動効果の検証を皇學館大学と共同で進めています。

そこで、皆さんがよく知る身近なウォーキングコースをご紹介します。

#### 募集内容

市内のウォーキングコース  
(1コース4～6km程度)

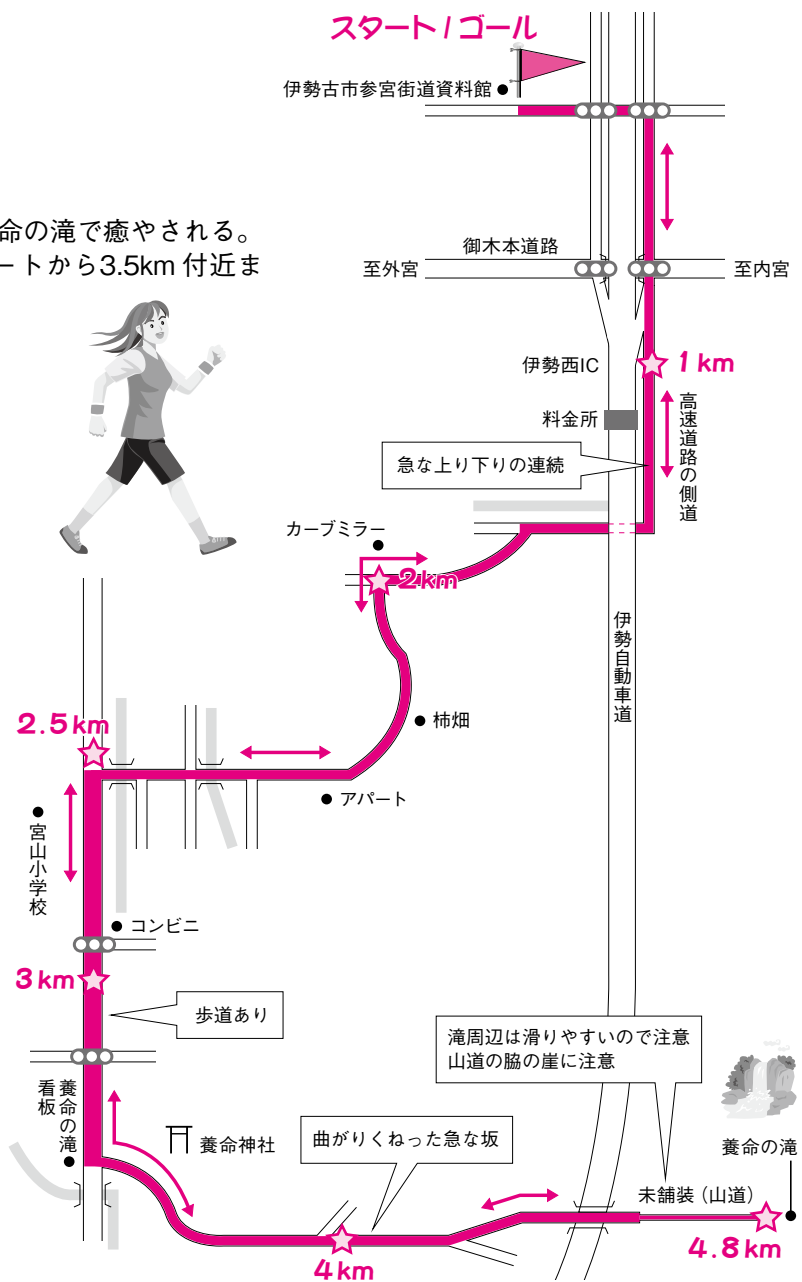
※スタート・ゴールは同じ場所で、公共施設とします。

#### 応募方法

コースの地図(記載方法は自由とし、公共施設など目印となるものを入れてください)および氏名・住所・電話番号を記入し、健康課へ

※ご紹介いただいたコースをもとに、安全面や分かりやすさなどを検証し、コースを決定します。

ウォーキングは、「いつでも」「だれでも」「どこでも」気軽にできる健康法です。市内の名所や公園などを楽しみながら歩いてみてはいかがでしょうか。検証済みのコースからご紹介します。



他のコースは、市のホームページ「くらしのガイド」-「健康」-「ウォーキング」に掲載しています。



シリーズ人権

# 一人ひとりが輝くために



人権政策課(☎②1)5546)

人権を考える  
市民の集いから

7月30日(水)、生涯学習センターいせトピアで「人権を考える市民の集い」を開催し、約400人が参加しました。  
小・中学生による人権作文発表では、目の不自由な人との接し方や、認知症の症状が出始めたおじいさんとの関わり方など、身近な人権を考える良い機会になりました。



講演会では、弁護士の菊地幸夫さんに「出会いの人生から学んだこと」というテーマで話していただきました。

菊地さんは、15年ほど、小学校のバレーボールチームの監督として、子どもたちの自主性を大切にしながら指導をされています。とかくスポーツの指導者は、絶対的な立場から子どもたちを引っ張っていくがちですが、菊地さんは、練習方法も子どもたちの意見をしっかりと聞いて進めており、子どもたちが疑問に思ったことや好奇心を持ったことを、素直に監督に話すことができる関係を大切にしているそうです。子どもたちにとって、自分の意見が反映される体験はとても重要であり、自分たちのことを自分たちで

考えていくという環境をつくっていくことは、民主主義の教育でもあるとおっしゃいました。

菊地さんと子どもたちは年齢も大きく違いますが、育ってきた文化背景も違いますが、普通の会話が成り立つ関係をつくられています。子どもたちは自分の考えをきちんと監督に伝え、監督も子どもを一人の人間としてきちんと対応しています。普通の会話ができる関係というのは、「君と僕は同じ価値なんだよ」と示していることです。このよう



な接し方を教えることが人権教育の第一歩です。

菊地さんは、彼らが大人になっていく過程で、周りにいる人を平等な価値のある人間として接するようになってほしいと願っています。肌の色が違って、国籍・性別が違って、障がいがあってもなくても、平等なんだという感覚を身に付けてほしいと思って、子どもたちと接しているそうです。

『教えるは、学びの半ばなり』という言葉もあるように、教えることは自分も学びながら成長していくことでもあります。次世代を担う子どもたちのためにも、良い手本となるような大人でありたい」と話されました。

参加者のアンケートでは、「コミュニケーションの大切さ、会話の大切さを再認識した」など、81%の人が、人権問題についての理解が深まったという結果になりました。

納期が**1週間**だから安い

安からう、悪からうの網戸・障子ではございません。きれいにしなければ、お代金はいただきません。

**網戸はりかえ**

先着50名様限定特別価格

通常価格 1枚 2,700円を  
**1,500円** (税別 1,620円)

※幅広1m以上は右記価格にプラス1,000円となります。

**障子はりかえ**

先着50名様限定特別価格

通常価格 1枚 2,700円を…  
大・中・小サイズの障子 **1,500円** (税別 1,620円)

※幅広1m以上・雪見障子は表示価格にプラス500円、アルミ枠障子は、表示価格にプラス1,000円となります。

障子・襖・畳・網戸の張り替えなら

0120-11-6130

三重県伊勢市村松町1368-22  
(携帯電話・PHSからでも利用いただけます)

新年はリフォームしたお家でと、お考えの方

## 住宅改修センターへ！！

小さな工事もお気軽にご相談下さい(見積無料)

**住宅改修センター**  
(三重県建設労働組合伊勢支部内)  
〒516-0071 伊勢市一之木4-644-3  
☎0596-23-5535



## 伊勢やすらぎ公園 好評販売中!

- つつじ1(10㎡) ①
- 〃 3(8㎡) ①
- 〃 5(6㎡) ②
- 〃 6.8(4㎡) ②
- 〃 7(3㎡) ②
- 〃 9.10(2㎡) ⑥

### ◎おすすめ区画◎

- もくせい2(2㎡) ⑦⑩
- (3㎡) ⑥⑨ (10㎡) ①
- 1. すべて東向き
- 2. 通路が自然土舗装
- 3. やすらぎ公園の  
どまん中(4つの  
駐車場に近い)
- 4. 2㎡23万円より
- 5. 建墓期間制限無し

- もくせい1(8.10㎡) ②
- もくせい5(3㎡) ③
- れんぎょう1(6㎡) ①
- 〃 2(8㎡) ⑦
- 〃 5(4㎡) ①
- 〃 3.6.7(3㎡) ②⑤

※○内の数字は保有区画数です。  
H26年8月31日現在。

仲介・買取りもいたします。  
お気軽にご相談下さい。

石塔 常時130基  
仏壇 〃 40基  
屋内展示中

お問い合わせ  
☎28-5390  
中村石材・仏壇店  
[年中無休](正月と盆除く)  
伊勢市上地町2691-48  
伊勢問屋センター内

## みんなの広場

このコーナーは、市民団体の皆さんが、イベント案内や  
会員募集などに利用できるコーナーです。参加費などの記  
載のないものは無料です。

### 伊勢神宮奉納秋のばら展

三重ばら会南勢支部・辻さん(☎24-9271)

時10月24日(金)~26日(日)、10:00~16:00 所神宮会館(宇治中之切町152) 内切り花・鉢植えの展示会

### 司法書士による無料相談

三重県司法書士会伊勢支部・岩井さん(☎27-2488)

時10月26日(日)、10:00~15:00 所生涯学習センターいせトピア・2階学習室3 内相続・贈与・売買などの不動産登記、役員変更・会社法人関係などの商業登記、成年後見、自己破産、裁判所提出書類作成などの相談

### 「おかげ杯」国際新鋭囲碁対抗戦

横丁棋院囲碁クラブ(☎23-8816)

時11月1日(土)・2日(日)、10:00~16:00 所おかげ横丁周辺 内日本・中国・韓国・台湾の30歳以下の若手プロ棋士各国代表3名による囲碁団体戦。指導碁や子どものイベントも行います。料指導碁(大人のみ)は2,000円

### 地域ふれあい文化のつどい

明照浄済会(☎28-2678)

時11月3日(祝)、10:00~15:30 所明照児童館(吹上2丁目5-41) 内絵画・書・写真などの展示(作品募集中)、各種体験コーナー、茶席、喫茶、お買い物横丁など、特別企画「澤村榮治と竹内浩三」

### 足場の組立て等作業主任者講習

三重県建設労働組合伊勢支部(☎23-5535)

時11月10日(月)・11日(火) 所三重県建設労働組合伊勢支部第2会館(一之木4丁目644-3) 対21歳以上で、足場の組み立て・解体などの作業に3年以上従事した人 定40人(先着順) 料7,500円(教材費を含む) 申事前に同支部へ

### 子どもを低山へお連れします!

皇學館大学教育学部・叶ゼミ(☎22-8613)

時11月30日(日)、9:00~16:00 所皇學館大学~鼓ヶ岳 対小学3~6年生 内自然との関わりとして低山を楽しみます。今回は皇學館大学から歩いて鼓ヶ岳に向かいます。歩くことを楽しみましょう。定10人(申し込み多数の場合は抽選) 料500円程度(保険代) 申10月20日(月)・10:00~27日(月)・16:00に、住所・氏名・学年・生年月日・電話番号を、Eメールで同ゼミ(アドレス kanots@kogakkan-u.ac.jp)へ

時とき 所ところ 対対象 内内容  
定定員 料料金 申申し込み

掲載申し込み 12月15日号=10月31日(金)  
締め切り 1月1日号=11月14日(金)

光と緑に包まれた美しい街並を誇る、南垂れ高台の大型団地  
「ぐらんぱーく光の街」  
三交不動産  
光の街 606区画のビッグスケール 伊勢のオアシスガーデン  
●定休日/火・水曜日 ●営業時間/9:30~18:00  
モデルハウス公開中 先着順受付中  
三交不動産 (一社)不動産協会会員、国土交通大臣免許(15)第41号 ●お問い合わせは、「光の街インフォメーションセンター」  
東海不動産公正取引協議会加盟・(株)不動産流通経営協会会員 ●☎0120-219-649  
〒514-0033 津市丸之内9番18号 TEL.059-227-5488

贅沢な和風空間で  
安心できる お葬式を…  
不要な追加料金は いただきません!  
※ご相談・お見積り等 お気軽にご来館下さい  
セレモホール伊勢 伊勢市黒瀬町956-1(山商西側)  
0596-20-4000

# 情報コーナー

参加費などの記載のないものは無料



## 募集

### ごみカレンダー

### 広告掲載事業者を募集

清掃課 ☎⑦1443

平成27年度版ごみカレンダーに広告を掲載する事業者を募集します。

カレンダーの規格 B3版  
両面刷り1枚(片面に6カ月間のカレンダーを記載)、フルカラー

発行部数 6万5千部

広告の大きさ 縦55mm×横

80mm

広告掲載位置 カレンダー

紙面の両端

募集枠数 20枠(片面に10枠ずつ)

広告料 1枠につき3万円

申し込み 12月12日(金)まで

※詳しくは、市のホームページをご覧ください。

※詳しくは、同課へお問い合わせください。

ごみカレンダー発行費(平成26年度予算額) 222万5千円(うち広告収入60万円)

清掃課 ☎⑦1443

### 市指定ごみ袋

### 広告掲載事業者を募集

清掃課 ☎⑦1443

平成27年度の伊勢市指定ごみ袋に広告を掲載する事業者を募集します。

掲載時期 平成27年4月～9月

※おおよその掲載時期であり、店頭へ並び時期を確約するものではありません。

広告掲載位置 市指定ごみ袋(大袋・中袋・小袋)の表面中段に2枠掲載

※指定ごみ袋包装用外袋には掲載されません。

広告の大きさ・広告料・印刷

広告の大きさ・広告料・印刷

刷予定部数 左表のとおり

募集枠数 大袋・中袋・小袋に各2枠

申し込み 11月28日(金)まで

※詳しくは、同課へお問い合わせください。

※詳しくは、同課へお問い合わせください。

ごみカレンダー発行費(平成26年度予算額) 222万5千円(うち広告収入60万円)

清掃課 ☎⑦1443

### 市指定ごみ袋の広告

	大袋	中袋	小袋
広告の大きさ	縦120mm × 横180mm	縦100mm × 横150mm	縦80mm × 横120mm
広告料	10万円	4万円	2万円
印刷予定部数	375万枚	140万枚	70万枚



掲載イメージ



## 催し物

### 川と海のクリーン大作戦

監理課 ☎②15582

川や海にごみを捨てる、水辺の環境を悪くするだけでなく、そこに生息する動植物にも悪い影響を及ぼします。

川や海の環境を守るため、清掃活動にご協力をお願いいたします。

とき 10月26日(日)、午前8時～9時(荒天の場合は中止)

集合場所 宮川堤公園・度会橋下

※ごみ袋・ごみばさみは用意します。軍手は各自で持参ください。



## 有料広告募集中

広告の規格や申し込み方法など、詳しくは広報広聴課(☎②5515)へ問い合わせるか、市のホームページをご覧ください。

※これらの広告は企業広告であり、市が広告主や商品などを推奨するものではありません。

広告

**全国仲人連合会** **結婚**

初婚・再婚・熟年婚

**完全予約制** (土・日も営業)

**0120-029-713**

宇治山田支部 岡本1丁目3-11 百五銀行伊勢支店隣り



ヘルスアドバイザーと健康課の共同企画

ウォーキング大会

健康課 ☎②435

ウォーキングは、いつでも・誰でもできる手軽な運動の一つで、体に大きな負担をかけることなく、長く続けられる運動です。

今回のウォーキングでは、市民の皆さんに身近なヘルスアドバイザーが案内役となります。

※ヘルスアドバイザーは、健康づくりを積極的に実践し、地域のリーダー役を担うボランティアです。

とき 11月21日(金)、午後1時30分〜3時30分(雨天の場合中止)

集合場所 福祉健康センター

対象 1・1階健康づくり広場前

内容 月夜見宮〜外宮周辺コースのウォーキング

定員 60人(先着順)

持ち物 障害保険料30円程度、タオル、飲み物、運動のできる服装・靴

申し込み 電話またはファクスで同課(FAX②0683)

へ

離乳食教室

健康課 ☎②435

とき 11月13日(木)、午前10時30分〜正午

ところ ハートプラザみその

対象 市内在住の乳児(生後7〜11カ月)の保護者

内容 離乳食(後期〜完了期)のお話と試食

定員 25人(先着順)

申し込み 10月15日(水)から、電話またはファクスで同課(FAX②0683)へ

予算額(平成26年度) 約36万5千円(16回分)



健康の日における啓発事業

楽しく学ぼう認知症予防の「コツ」脳・からだ

元気いきいき講座

健康課 ☎②435

国の調査によると、認知症患者数は約462万人、認知症の前の段階である「軽度認知障害(MCI)」の人は約400万人と推計されています。

認知症による認知機能の低下は、要介護状態の原因となり、生活の質の低下を招く恐れがあります。

認知症は生活習慣とも深く関連しています。いつもでも脳を生き生きとさせ、自分らしく生活するために、日頃の健康づくりや認知症予防に取り組みまじょう。

とき 11月11日(火)、午後1時30分〜3時30分

ところ 中央保健センター

対象 市内在住の人

内容 認知症予防のための運動実技とお話

定員 50人程度

持ち物 タオル、飲み物、傷害保険料30円程度、運動のできる服装・靴

申し込み 電話またはファクスで同課(FAX②0683)

へ

メタボリックシンドローム改善のための運動について

健康課 ☎②435

メタボリックシンドローム(内臓脂肪症候群)が進行すると、心臓病や脳卒中などの生活習慣病になる危険性が高まります。その予防や改善のためには、運動とバランスの取れた食生活が欠かせません。

この教室では、安全に運動を行うための正しい知識と健康的な生活習慣について学びます。

とき 11月20日(木)、午後1時30分〜3時30分

ところ 中央保健センター

対象 市内在住で、健診などでメタボリックシンドロ

ームの改善や予防が必要と言われた人など

内容 医師講演「メタボリックシンドローム改善のための運動について」藤井英治さん(藤井整形外科クリニック院長)、栄養士による適正力ロリーとバランス食についての話、ストレッチ、筋力トレーニングなど

定員 30人(先着順)

持ち物 飲み物、動きやすい服装・靴

申し込み 電話またはファクスで同課(FAX②0683)

へ

人権・平和・環境展

浜郷支所内・浜郷学区同和教育推進連絡協議会

とき 11月1日(土)、午前9時〜午後3時

ところ 浜郷小学校・2階

内容 人権・平和・環境・防災に関する作品や資料の展示

☎②4880

## 脳卒中・認知症 市民公開講座

一般社団法人伊勢地区医師会  
(☎2476)

とき 11月9日(日)、午後1時～4時

ところ 生涯学習センター  
いせトピア

内容  
●脳卒中・認知症にならないために：講演「これだけは知っておきたい、おくすりの話」高尾雄介さん(伊勢総合病院薬局長)、講演「認知症への気付きと理解」佐藤正之さん(三重大学大学院医学系研究科認知症医療学講座准教授)

●疑問点を解決！出演者によるパネルディスカッション：総司会司会：古野正和さん(村松有滝診療所院長)、パネリスト：高尾雄介さん・宮史卓さん(伊勢赤十字病院脳卒中センター長)・佐藤正之さん・梶中節夫さん(一般社団法人伊勢地区医師会会長)  
定員 400人

## 男性のための運動講座

健康課(☎2435)

運動不足や肥満が気になるけれど、仕事などでなかなか運動に取り組めないと思われている男性は、この講座で手軽にできる運動を体験し、生活の中に運動を取り入れてみませんか。

とき ①11月7日(金)・②14日(金)、午後7時30分～9時

ところ 中央保健センター  
対象 市内在住の30～64歳の男性で、両日参加できる人

内容 ①お話し「生活に運動を取り入れて運動不足を解消!!」、ストレッチ、筋力トレーニング、ウォーキングなどの有酸素運動、②お話し「運動を続けるために」、ストレッチ、筋力トレーニング、音楽に合わせて楽しく有酸素運動  
講師 保健師、健康運動指導士  
定員 30人程度(先着順)  
持ち物 飲み物、運動のできる服装・靴

## 防災フェス

いせ市民活動センター  
(☎4385)

南海トラフ巨大地震が発生する確率が極めて高いと言われる中で、防災意識を高めるきっかけづくりを目的に、「美し国おこし・三重一実行委員会と同センターが共催で、防災イベントを開催します。

あなたはあなたの家族は、いざというとき、「どこに?」「どうやって?」「避難しますか?」  
今回は「逃げる!」に焦点を当て、講演会と交流会を行います。また、防災関連の展示やブース出展などを通じ、防災に対する知識を一層深めていただきます。当日は、まぐろ解体シ

ョーのほか、芸人やご当地アイドルが出演するステージ、食ブース、フリーマーケットなど、楽しい企画も盛りだくさんとなっています。

とき 10月25日(土)、午前10時～午後3時30分

ところ いせ市民活動センター北館(いせシティプラザ)および駐車場

## 税金展

伊勢税務連絡協議会  
(☎5151)

課税課税務係(☎5530)

とき 11月1日(土)・2日(日)、午前10時～午後4時

ところ いせ市民活動センター北館(いせシティプラザ)

内容 無料税務相談、小学生による税に関する習字・作文・標語・絵はがきの作品展示と表彰式、税に関するパネル展示、税金クイズ(解答者には粗品進呈(数に限りあり)など)

## 弁護士などによる

## お金に関する

## 無料相談会

三重県交通安全・消費生活課  
(☎059・224・2400)

とき 11月9日(日)、午前10時～午後4時

ところ 県伊勢庁舎

内容 クレジット、消費者金融、住宅ローンなど借金の返済に関する相談、保険の見直し、年金、老後の生活設計、相続・贈与、生活福祉資金の貸し付けなどお金に関する相談、こころの健康相談

相談員 弁護士、司法書士、東海財務局の専門相談員、ファイナンシャル・プランナーなど  
定員 15人(先着順)  
申し込み 11月6日(木)までに、同課へ





## おかげ年フォーラム

観光企画課(☎215565)

第3回は「倭姫命と女性たち」をテーマに講演を行います。

とき 11月16日(日)、午後1時30分〜3時30分

ところ 皇學館大学・4号館431教室

講師 音羽悟さん(神宮司 廳広報室広報課係長)

定員 100人(先着順)

申し込み 参加者全員の氏名と代表者の電話番号を、

ファクス・Eメールで同課(FAX 215522、アドレス kanko@city.ise.nie.jp)へ

## 戦争犠牲者追悼式

福祉総務課(☎215557)

戦争犠牲者のご冥福と恒久平和を祈念するため、伊勢市戦争犠牲者追悼式を開催します。

とき 10月30日(木)、午前10時〜

ところ 生涯学習センター いせトピア・多目的ホール

会場行き臨時バスを運行

当日は、次の場所から会場行きの無料バスを運行しますのご利用ください。(各1台運行)

※各出発地には駐車スペースを用意していませんので、ご注意ください。

### ■大型バス

●伊勢市駅前三交定期バス ⑪番乗り場(午前9時発)

●一見老人福祉センター前(午前9時発)

●おかげバス明野高校前バス停(午前8時40分発) ↓ 小俣総合支所前(午前9時発)

●JA伊勢豊浜支店豊浜東前(午前8時40分発) ↓ JA伊勢豊浜支店前(午前8時50分発) ↓ ハートプラザみその裏(午前9時10分発)

●マイクロボス

●おかげバス柏町バス停(午前8時25分発) ↓ JA伊勢北浜支店東大淀前(午前8時40分発) ↓ 北浜支所(午前8時50分発) ↓ 有滝町民会館前(午前9時発)

沿木支所(午前8時40分発) ↓ JA伊勢伊勢南部グリーンコープ前(午前9時発)

●城田支所(午前8時40分発) ↓ 尾崎罌堂記念館北側駐車場(午前8時50分発) ↓ 伊勢市駅前三交定期バス⑪番乗り場(午前9時10分発)

予算額(平成26年度) 45万8千円

## 暮らしなんでも相談

一般社団法人伊勢志摩労働者福祉協議会内・暮らしほっとステーション伊勢志摩(☎248117)

とき 10月25日(土)、午前10時〜午後4時

ところ 伊勢シティホテル(吹上1丁目11-31)

内容 賃金不払いや不当解雇などの労働問題、年金、ローン、保険の見直し、住宅の新築・リフォームなど、暮らしのさまざまな問題についての無料相談

相談員 弁護士、社会保険労務士、専門相談員

申し込み 10月23日(木)午後4時まで、氏名・連絡先・相談内容を、電話またはファクスで同ステーション(☎245425)へ

※先着順に受け付け、相談者が多数になった場合はお断りすることがあります。

## お知らせ

### 商談会等出展支援事業補助金

商工労政課(☎215512)

市内の中小企業者や中小企業団体などが、販路拡大や新規需要開拓のために商談会や見本市などに出席する場合、出展料の一部を補助します。

対象者 次の要件を全て満たす中小企業者・中小企業団体・商工会・商工会議所

●市内に主たる事業所・事務所を有する

●市内で1年以上事業を行

っている

●市税の滞納がない

対象事業 補助金交付決定以降に出展する商談会などで、平成27年3月末日までに実績報告ができるもの

●販売を主とする物産展・即売会などや、市が主催・共催するものは対象外とします。

補助金額 出展に要する小間料の2分の1に相当する額(上限10万円)

申し込み 10月15日(水)から、申請書・必要書類を直接同課へ

※先着順に受け付け、交付決定額が予算額に達した時点で受け付けを終わります。

※詳しくは、市のホームページをご覧ください。同課へ問い合わせてください。

予算額(平成26年度) 50万円



## インターネットで 不動産を公売

収税課(☎255336)

滞納処分で差し押さえた  
次の土地を、インターネット  
ト公売します。

公売物件 土地(所在地：  
上野町字北雨淵355番  
47、面積：200・44㎡)  
入札参加条件 一定の資格  
を満たす個人・法人(Ya  
hoo! JAPAN ID  
を取得する必要があります  
(※)

入札参加申込期間 11月5  
日(水)・午後1時～18日(火)・  
午後11時  
入札期間 11月25日(火)・午  
後1時～12月2日(火)・午後  
1時  
※詳しくは、市のホームペ  
ージをご覧ください。



## 事業主の皆さんへ

### 専門家派遣のご案内

伊勢商工会議所(☎25155)  
小俣町商会(☎23619)

経営・生産・技術・IT  
などについての課題を抱え  
ている事業者を対象に、無  
料で専門家を派遣し、専門  
的・実践的な指導・アドバ  
イスを行い、経営課題解決  
のための支援を行います。  
対象 市内の中小企業者  
定員 15社程度(先着順)  
申し込み 電話で同会議所  
または同商工会へ

※専門家派遣を利用する場  
合は、事前に同会議所また  
は同商工会への経営相談が  
必要になります。また、相  
談内容によっては派遣でき  
ない場合があります。



## 事業主の皆さんへ

### 労働保険の加入手続き はお済みですか

三重労働局労働保険徴収室  
(☎059・2226・2100)

労働保険(労災保険と雇  
用保険)は、政府が管理・  
運営する強制的な保険で、  
労働者を一人でも雇用して  
いる事業主(農林水産業の  
一部を除く)は、必ず加入  
しなければなりません。

三重労働局では、11月を  
「労働保険適用促進強化期  
間」と定め、全国労働保険  
事務組合連合会三重支部と  
連携し、手続きをしていな  
い事業場への戸別訪問など  
により加入促進を図ってい  
ます。

まだ加入していない事業  
主の皆さんは、加入手続き  
をお願いします。



## 国税に関する相談は 電話相談センターへ

伊勢税務署(☎23191)

伊勢税務署では、国税に  
関する相談窓口として「電  
話相談センター」を設置し  
ています。

自宅や事務所などから税  
務相談ができますので、気  
軽にご利用ください。

### 電話相談の流れ

- ①伊勢税務署(☎23191)へ電話をかける
  - ②自動音声案内が流れるの  
で「1」を押す
  - ③自動音声案内に従って、  
相談したい内容の番号を選  
択する
- 受付時間 午前8時30分～  
午後5時(土・日曜日、祝日、  
年末年始を除く)

### インターネットで税務相談

国税庁のホームページに  
ある「タックスアンサー」  
のページ(<http://www.nta.go.jp/taxanswer>)では、税  
に関するよくある質問に対  
する回答を掲載しています  
ので、ご利用ください。

## あなたと家族を守る

### 自賠責保険に加入を

国土交通省三重運輸支局  
(☎059・234・8411)

自賠責保険(自動車損害  
賠償責任保険)は、交通事  
故が発生した際の加害者の  
賠償責任を担保し、被害者  
への基本的な賠償を保障す  
るため、法律に基づき、全  
ての車やバイク(原動機付  
自転車を含む)に加入が義  
務付けられている強制保険  
です。

しかし、有効期限切れな  
どにより自賠責保険に加入  
していない無保険車による  
交通事故が発生し、加害者  
が多額の賠償金を自己負担  
するという事例が起ってい  
ます。

自賠責保険なしで運行す  
ることは法令違反です。制  
度の役割や重要性などを十  
分に理解し、必ず自賠責保  
険に加入してください。



## イベント掲示板

このコーナーは、国・県・市または教育委員会が共催・後援などをするイベント情報を案内するコーナーです。参加費などの記載のないものは無料です。

### 11弦ギターの調べ

伊勢市クラシックギターを楽しむ会・広垣さん  
(☎090-5618-4463)

時 10月18日(土)、18:30~20:00 所 伊勢河崎商人館・角吾座 内 11弦アルトギターの独奏コンサートです。「グリーンスリーブス」「シチリアーナ」「故郷」「七つの子」などを独自のアレンジで聴いていただきます。料 前売り1,500円、当日2,000円(同会会員はいずれも500円引き)

※収益の一部を伊勢市社会福祉協議会へ寄託します。

### 大仏山公園 AUTUMN FESTIVAL

大仏山公園フリーマーケット実行委員会(☎052-825-4787)

時 10月25日(土)、10:00~16:00(雨天の場合は10月26日(日)に延期) 所 県営大仏山公園 内 フリーマーケット、ミニステージ、飲食ブース、ビンゴ大会、ちびっ子縁日、ふれあい動物園、めい姫ちゃん写真撮影、白バイ展示・乗車体験など

### 河崎商人市

NPO法人伊勢河崎まちづくり衆(☎22-4810)

時 10月26日(日)、10:00~15:00 所 河崎本通りおよび伊勢河崎商人館・河崎「川の駅」周辺 内 物品販売・飲食など約100店が並びとともに、アートの展示、ライブ、パフォーマンス、スタンプラリーなどが行われます。

### 五十鈴の森クラフトフェア

五十鈴の森クラフトフェア実行委員会・中瀬さん  
(☎63-6777)

時 11月8日(土)・9日(日)、10:00~16:00 所 五十鈴公園 内 全国の作家によるクラフト・工芸が出品されるクラフトフェア。クラフトエリアとフードエリアを設け、作品と食を楽しんでいただきます。

### 皇學館大学月例文化講座

皇學館大学(☎22-8635)

時 11月15日(土)、14:00~15:30 所 皇學館大学・4号館431教室 内 講座「正直と浄明の心」白山芳太郎さん(皇學館大学神道学科教授)

時 とき 所 ところ 対 対象 内 内容 定 定員  
料 料金 申 申し込み

掲載申し込み締め切り

12月15日号=10月31日(金) 1月1日号=11月14日(金)

### 第10回おばた参宮市&第2回おばたmini企業展

小俣町商工会(☎22-3619)

時 11月2日(日)、10:00~15:00 所 小俣農村環境改善センターおよび周辺 内 プリンセスリキゅう、各種ステージイベント、出店、ビンゴゲーム、じゃんけんゲーム、小俣町商工会の会員事業者による企業展など

### 御蘭町文化祭

伊勢文化サークル協会御蘭支部・安井さん(☎25-8512)

作品発表会

時 11月8日(土)・13:00~17:00、9日(日)・10:00~15:30 所 ハートプラザみその・多目的ホール

内 書道・伊勢型紙・写真・生花などの作品展示、体験コーナーなど

芸能発表会

時 10月26日(日)、12:30~16:30 所 ハートプラザみその・多目的ホール 内 大正琴・ダンス・民謡・詩吟など

### ふたみ文化フェスティバル

伊勢文化サークル協会二見支部(☎42-1117(二見公民館))

美術展覧会

時 11月1日(土)~3日(祝)、9:30~17:00(最終日は15:00まで) 所 二見体育館 内 絵画・書道・写真・手芸・工芸・園芸などの作品展示、体験コーナーなど

芸能大会

時 11月2日(日)、10:00~16:00 所 二見公民館 内 カラオケ・ダンス・民謡・詩吟・日本舞踊・コーラスなど

### 小俣町文化祭

伊勢文化サークル協会小俣支部(☎27-3926)

作品発表会

時 11月15日(土)・9:30~17:00、16日(日)・9:30~15:00 所 小俣農村環境改善センター、小俣図書館

内 書道・手芸・陶芸・絵画・写真などの作品展示、体験コーナー、チャリティーバザー、リサイクルバザーなど

芸能発表会

時 11月8日(土)、9:00~16:00 所 小俣農村環境改善センター 内 ダンス・マジック・コーラス・大正琴・民謡・舞踊・邦楽など

※いせ子どもチャレンジ教室の展示(陶芸・木目込み人形・折り紙など)も行います。

# 高麗広ふれあいハイキング 社会教育課(☎②7886)

市民の皆さんに自然の素晴らしさを知っていただこうと、高麗広公民館運営委員会との共催で、毎年恒例の「高麗広ふれあいハイキング」を開催します。

と き 11月16日(日)、午前9時～午後1時30分

集合場所 三重交通G スポーツの杜 伊勢(県営総合競技場)・陸上競技場前

内 容 陸上競技場前～高麗広公民館(片道約9km)のハイキング  
※高麗広公民館で昼食後に現地解散します。

定 員 200人(先着順)

参加費 50円(当日持参)

持ち物 昼食、飲み物、タオル、敷物、雨具

申し込み 11月7日(金)(必着)までに、往復はがきに住所・氏名・年齢・電話番号(1枚で複数名の申し込み可)を記入し、社会教育課内・高麗広ハイキング係(〒519-0592小俣町元町540)へ

※小学生以下の子どもは、保護者同伴で参加してください。



予算額[平成26年度] 7万7千円



## 伊勢市消防団木遣り隊を結成



9月13日、御園総合支所で  
木遣り隊の結成式が行われました。

消防本部消防課(☎⑤1216)



消防団員の結束と士気を高め消防団の活性化を図るとともに、防災・火災予防などの普及啓発の推進を目的として、伊勢市消防団木遣り隊(数谷忠昭隊長ほか9人)を結成しました。

木遣り隊は、伊勢まつりや出初め式などのイベントで消防団の心意気をPRし、「存在感のある消防団」「市民から信頼され親しまれる消防団」を目指していきます。

また、木遣り唄は、伊勢市消防団オリジナルの唄を作成する予定です。

# 伊勢市健康医療ダイヤル24

フリーダイヤル



0000-000-0000

(通話料無料)

心や体の健康などについて、医師・看護師・保健師などが年中無休・24時間体制で電話相談に応じています。

問い合わせ 健康課(☎⑦2435)

※本サービスは、民間業者に委託をして運営しています

## 広報いせ 第151号

発行日/平成26年10月15日

発行/伊勢市

編集/情報戦略局広報広聴課

印刷/千巻印刷産業株式会社

伊勢市情報戦略局広報広聴課

〒516-8601

伊勢市岩渕1丁目7番29号

TEL 0596-21-5515

FAX 0596-22-9699

Eメール ise-koho@city.ise.mie.jp



伊勢市  
携帯サイト

伊勢市役所

検索

パソコン <http://www.city.ise.mie.jp>

携帯 <http://www.city.ise.mie.jp/m/>

「広報いせ」では、財源を確保するため、一部のページに企業広告を掲載していますが、これらは市が広告主や商品を推奨するものではありません。

広報いせ発行事業費(平成26年度予算)

2,900万円(24回分)

この広報紙は、再生紙を使用しています。